



Hospital viValle é certificado internacionalmente como Centro de Excelência em Cirurgia Bariátrica (pág. 7)

.nesta edição

Hospital viValle renova arsenal tecnológico para cirurgias oftalmológicas (pág. 9)

Hospital usa tecnologia para aumentar segurança (pág. 11)



Dr. Fernando VC De Marco
Diretor Geral, Hospital viValle.

Prontos para 2017?

O cenário da saúde complementar da nossa região, assim como no Brasil, vem ficando progressivamente complexo e desafiador. Gostaria de compartilhar alguns dados do mercado local a fim de gerar maior compre-

ensão do que vem acontecendo e ajudá-los a interpretar melhor alguns dos movimentos recentes de beneficiários, operadoras de planos de saúde, empresas e hospitais. Quando buscamos informações é muito fácil

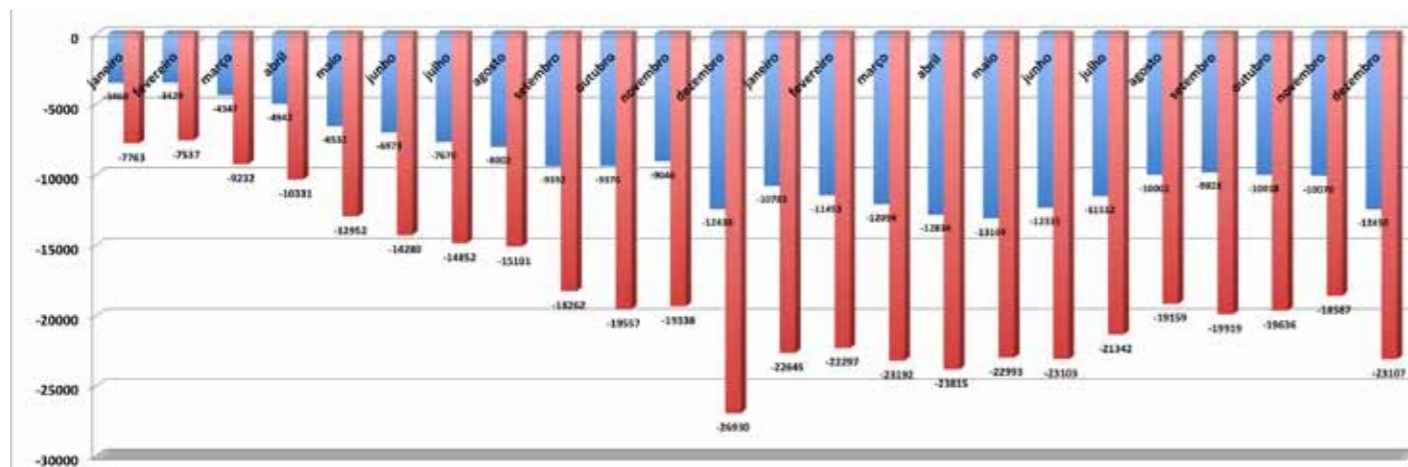
encontrarmos dados do ambiente "macro", mas os números referentes ao Vale do Paraíba e Litoral Norte não surgem muito facilmente, apesar da disponibilidade ampla em fontes de domínio público.

O plano de saúde é diretamente associado ao emprego formal -
O gráfico 1 mostra os dados de saldo

de empregos gerados mês a mês nos anos de 2015 e 2016 na microrregião de São José dos Campos, que englo-

ba também as cidades de Caçapava, Igaratá, Jacareí, Pindamonhangaba, Santa Branca, Taubaté e Tremembé.

Gráfico 1 - Geração de vagas CAGED SJC & Microrregião de SJC | janeiro 2015 - dezembro 2016



■ SJC ■ Microrregião

Fonte: CAGED

A Tabela 1 mostra a evolução do número global de beneficiários de planos de saúde no mesmo período

na cidade de São José dos Campos, na microrregião e também no Litoral Norte, sendo que na linha

final temos a taxa de crescimento (CAGR) no período que no caso é trimestral.

Tabela - 1

2015 – 2016			
ANS Tabnet	SJC	Microrregião	Litoral Norte
Março	323.154	652.507	56.584
Junho	322.783	646.578	57.792
Setembro	320.674	645.645	55.367
Dezembro	317.383	638.346	56.895
Março	313.763	627.008	57.534
Junho	312.194	613.900	58.622
Setembro	310.200	610.297	58.236
Dezembro	308.830	608.757	58.609
CAGR	-0,65%	-0,99%	0,50%

Fonte: ANS

Observamos que apenas a região do Litoral Norte apresentou uma taxa de crescimento trimestral positiva de 0,5% a.t. (ao trimestre), enquanto a cidade de São José dos Campos encolheu 0,65% a.t. e sua

microrregião 0,99% a.t. De forma global, nos últimos dois anos, 41.725 pessoas deixaram de ter um plano de saúde. A tabela 2 mostra a evolução do número de beneficiários nas mes-

mas localidades nos últimos 6 anos (2010-2016) tendo sempre o mês de dezembro como referência e no final a taxa de crescimento (CAGR) que no caso é anual.

Tabela - 2

Dezembro			
ANS Tabnet	SJC	Microrregião	Litoral Norte
2010	331.892	644.454	56.574
2011	320.382	645.984	49.673
2012	318.216	639.874	51.731
2013	324.195	657.636	55.058
2014	324.572	655.976	57.383
2015	317.383	638.346	56.895
2016	308.830	608.757	58.609
CAGR	-1,19%	-0,95%	0,59%

Fonte: ANS

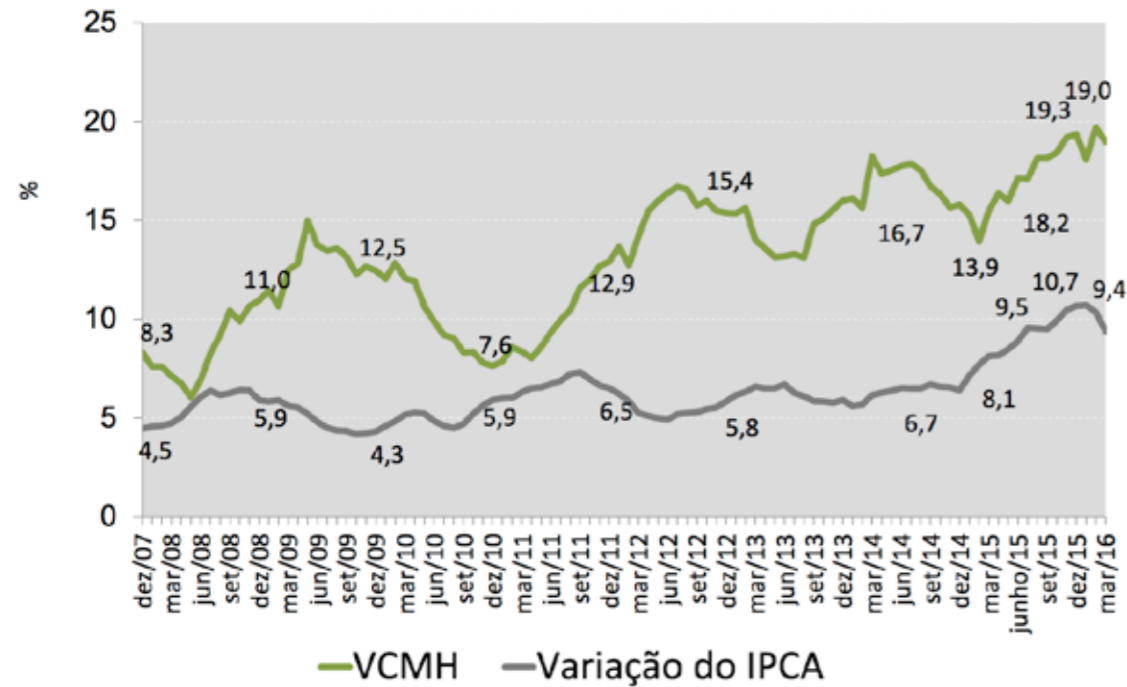
No horizonte ampliado de tempo, 33.662 pessoas deixaram de ter um plano de saúde e podemos observar que existe uma variabilidade nos nú-

meros associadas a ciclos de expansão e retração e que o Litoral Norte, mesmo nesse cenário, ainda apresenta uma taxa de crescimento positiva.

O cálculo da taxa de crescimento leva em conta apenas o número final e o inicial e o número de períodos de observação (trimestres, anos).

Os custos médico-hospitalares avançam a taxas superiores a índices inflacionários - A figura 1 mostra a série histórica da variação dos custos médico-hospitalares (VCMH) e do IPCA.

Figura 1 - Série histórica do VCMH/IESS.



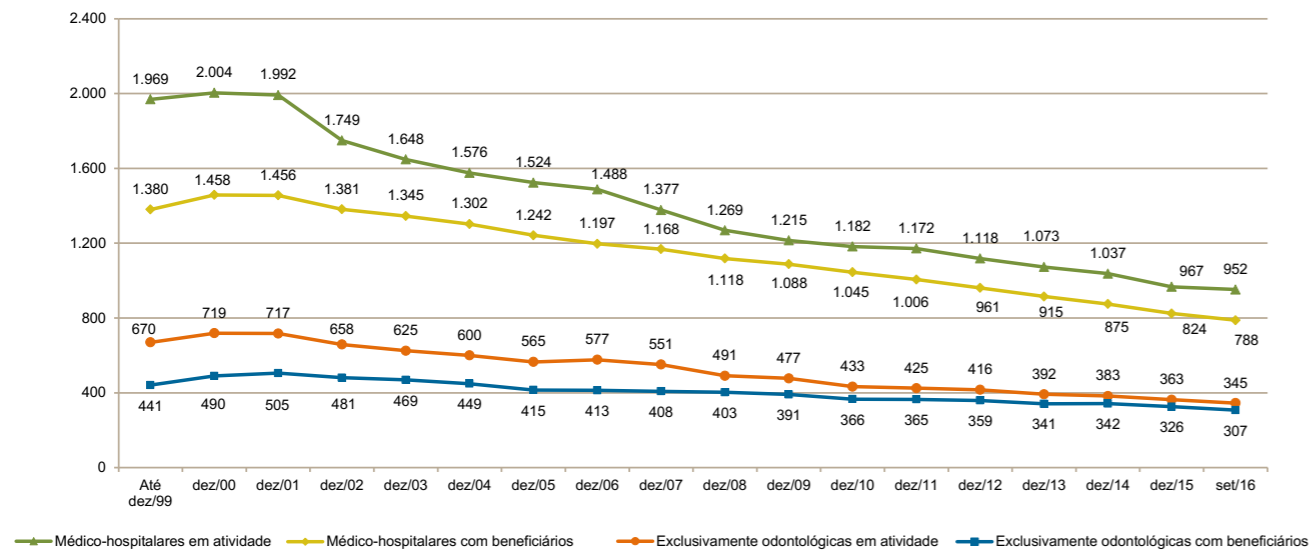
Nota: a variação do IPCA é calculada utilizando-se o índice médio de doze meses relativamente aos 12 meses anteriores.
Fonte: IESS

O crescimento desses custos acima da inflação e o crescimento da economia como um todo (PIB) pressionam negativamente o poder de compra das pessoas físicas, a competitividade e a rentabilidade das empresas.

O mercado de operadoras de planos vem passando por um processo de consolidação -

A figura 2 mostra a evolução do registro de operadoras de 1999 a 2016.

Figura 2 - Evolução do resgistro de operadoras | dezembro 1999 - dezembro de 2016

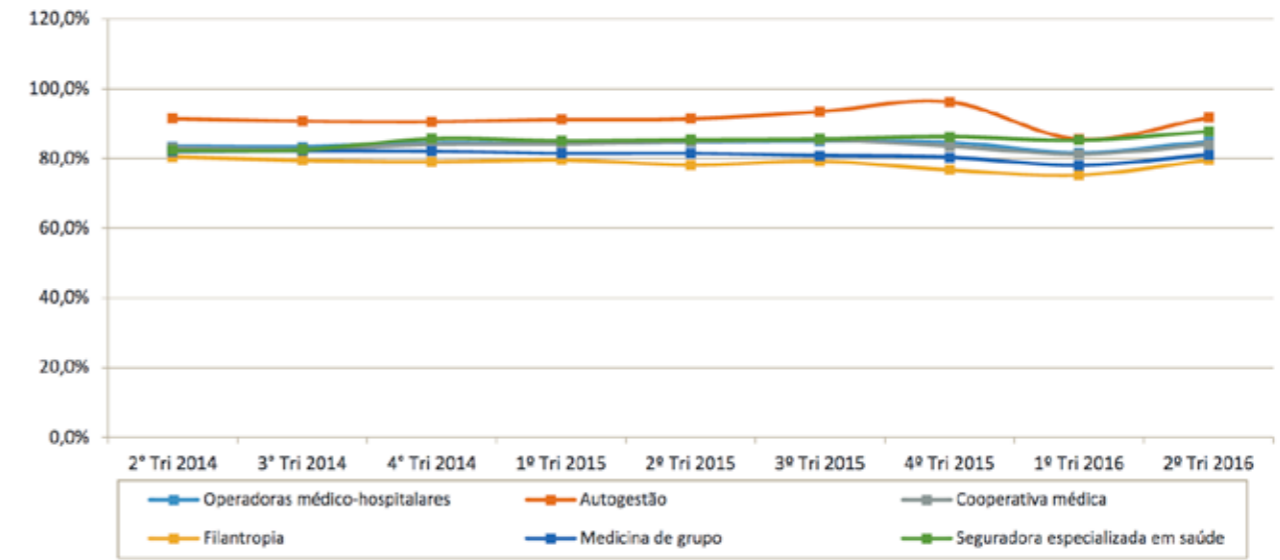


Fonte: CADOP/ANS/MS - 12/2016 e SIB/ANS/MS - 12/2016

No período de observação mais de 1.000 operadoras deixaram o mercado. Em dezembro de 2016, apenas 27 operadoras detinham 53% do total de beneficiários no País. A concentração no setor pressiona os preços e as margens dos serviços ofertados pela rede de prestadores de serviços (médicos, clínicas, laboratórios e hospitais).

A sinistralidade elevada afeta o resultado das operadoras de planos de saúde - A figura 3 foi retirada do Caderno de Informações da Saúde Suplementar e mostra a sinistralidade por modalidade da operadora no período entre o segundo trimestre de 2014 e o segundo trimestre de 2016.

Figura 3 - Taxa de sinistralidade das operadoras médico-hospitalares, por modalidade da operadora | 2014 - 2016



Nota: dados preliminares, sujeitos à revisão. Fonte: DIOPS/ANS/MS - 5.9.2016 | Caderno de Informações da Saúde Suplementar - setembro/2016

A tabela 3 mostra os dados de beneficiários e sinistralidade de algumas operadoras locais que atuam na nossa região (consolidados do segundo trimestre de 2016).

Tabela 3

	Registro ANS	Beneficiários	Sinistralidade 3T16
Unimed São José dos Campos	33187-2	117.378	85,17%
Policlín Saúde S.A.	41569-3	46.291	87,80%
Clínica São José Saúde Ltda.	41327-5	42.267	75%
Associação Santa Casa Saúde	41924-9	41.913	89,83%
Associação São Francisco Vida	41914-1	21.287	71,20%
Ativia - Cooperativa de Serviços	32051-0	13.639	87,06%

Nota: dados preliminares sujeitos à alteração. Fonte: Sala de situação ANS 14/2/2017

As operadoras locais detêm um *share* muito elevado do mercado da região e são uma barreira a mais para o avanço das grandes operadoras nacionais que encontram por aqui acirrada competição pela força da marca, precificação de produtos e qualidade da rede credenciada.

Diante de um cenário recessivo as operadoras intensificam os movimentos de redução da sinistralidade - Os dados mostrados formam um cenário em que as operadoras se utilizam cada vez mais de medidas moderadoras como copagamento, restrição de rede credenciada, faturamento direto de OPMEs, tabelas de precificação, pacotes cirúrgicos, pacotes em emergência, pagamentos por episódio e outras.

Concluindo...

Não abordamos aqui nenhum fato novo, apenas contextualizamos localmente um cenário que também é nacional. Consideramos que é importante para nossas decisões termos a magnitude das mudanças em nossa região. O Hospital viValle optou pelo caminho da diferenciação de seus serviços para enfrentar a "crise". Temos vários projetos em andamento no momento:

- PA Cardiológico;
- Acreditação Internacional em Cirurgia Metabólica;
- criação do Serviço de Fisioterapia Hospitalar;
- centro de exames

- endoscópicos;
- nova ressonância magnética;
- anatomia patológica *in loco* no centro cirúrgico;
- reforma do Pronto Atendimento;
- novo setor de Oncologia Clínica;
- nova sala cirúrgica;
- novo centro médico;
- ampliação das atividades do Instituto de Ensino e Pesquisa;
- ampliação do uso do prontuário eletrônico para a unidade de internação e para o centro cirúrgico.

A lista de ações é sempre dinâmica e mais novidades podem surgir.

O modelo de negócio do Hospital é baseado na garantia ampla do acesso, na experiência global do cliente, na obtenção dos melhores resultados clínicos, na sustentabilidade financeira e na criação de um ambiente saudável de trabalho. O papel do corpo clínico é fundamental e iremos aprimorar cada vez mais nossas ações de relacionamento. Vamos fortalecer e ampliar nosso corpo clínico oferecendo cada vez mais segurança e conveniência. O crescimento do Hospital só é possível com o seu apoio e quero agradecer a você pelo prestígio que nos concede.

Vamos em frente!

Índice

pág. 7 | **viValle é certificado internacionalmente como Centro de Excelência em Cirurgia Bariátrica**

pág. 8 | **viValle inicia obras para ampliar Pronto Atendimento**

pág. 8 | **IEP viValle promove eventos gratuitos em diversas especialidades**

pág. 9 | **Hospital viValle renova arsenal tecnológico para cirurgias oftalmológicas**

pág. 10 | **Hospital viValle incorpora tecnologia livre de radiação ionizante e não invasiva para o monitoramento pulmonar dos pacientes em UTI**

pág. 11 | **Hospital usa tecnologia para aumentar segurança**

Capa

viValle é certificado internacionalmente como Centro de Excelência em Cirurgia Bariátrica

Hospital recebeu a designação em novembro, conferida pela Sociedade Brasileira de Cirurgia Bariátrica e Metabólica e Surgical Review Corporation.



No segundo semestre de 2016, o Hospital viValle deu início ao processo de adequação aos requisitos preconizados pela Sociedade Brasileira de Cirurgia Bariátrica e Metabólica (SBCBM) e *Surgical Review Corporation* (SRC) para a designação como "Centro de Excelência em Cirurgia Bariátrica". A designação se confirmou na primeira quinzena de novembro, com a devolutiva positiva dos certificadores e publicação da decisão oficial no site da SRC.

A designação é um selo que atesta que o conjunto de práticas administrativas e

assistenciais oferecidas pela instituição é adequado e alinhado às mais recentes regulações de boas práticas na especialidade a pacientes elegíveis ao procedimento.

A SBCBM escolheu a SRC como administradora do programa pela experiência mundial em banco de dados sobre pacientes submetidos à cirurgia bariátrica, se preparando, assim, para um desdobramento que vai além da garantia de serviços de alto padrão.

Além de assegurar uma assistência de excelência aos pacientes, a alimentação do banco de dados permitirá

que as instituições certificadas desenvolvam mais conhecimento sobre a especialidade, abrindo possibilidade e base para novas pesquisas e o desenvolvimento de práticas cada vez mais seguras, comparando seus resultados aos das melhores instituições mundiais.

Com a recente designação, o Hospital viValle confirma o compromisso com uma rede que promove a excelência e uma cultura de cuidados rica, com foco no paciente durante todo o processo: antes, durante e depois da cirurgia.

O processo de designação

é realizado em duas fases. Na primeira, são verificados requisitos como o compromisso institucional com a excelência, a experiência e o volume cirúrgico, a padronização dos procedimentos operacionais e a presença e manutenção de uma equipe multiprofissional especializada, por exemplo.

A segunda etapa se baseia na confirmação dos requisitos por meio de inspeção local detalhada pela certificadora. Depois desse processo, de três em três anos, a instituição recebe a visita de especialistas da SRC para a manutenção da designação.

viValle inicia obras para ampliar Pronto Atendimento

O Hospital viValle já iniciou as atividades de reforma do Pronto Atendimento. Com um projeto inovador, a obra prevê o aumento da capacidade de atendimento em 30%.

Com uma reorganização do espaço e a adoção de um fluxo de atendimento baseado no modelo *smart track*, o novo Pronto Atendimento contará com área exclusiva para o atendimento ortopédico; maior número de consultórios, agilizando o primeiro atendimento; implantação de mais leitos de observação e emergência com estrutura completa; novo leito de isolamento e mais poltronas de medicação.

Com a conclusão das obras, o Pronto Atendimento terá área total de aproximadamente 849 m², proporcionando um atendimento mais ágil, mantendo a qualidade assistencial.



POR VOCÊ, A GENTE NÃO PARA DE CRESCER.

Novos leitos, novos consultórios, mais agilidade no atendimento e mais conforto para o paciente.

Esta obra está sendo feita para você.
Desculpe-nos pelo transtorno.

IEP viValle promove eventos gratuitos em diversas especialidades

A participação em eventos realizados pelo Instituto estimula a troca de conhecimento e ainda vale pontos no Programa de Fidelidade viValle.

Em 2016, o departamento de Marketing, que administra o IEP, registrou um aumento de 42% no número de participantes na totalidade de eventos realizados, em relação a 2015. Isso significa um quórum de quase três mil pessoas, entre médicos, profissionais de saúde e público em geral.

Nos últimos três anos, entre 2014 e 2016, foram reali-

zados em média 64 eventos anuais, incluindo Reuniões Clínicas dos Núcleos de Especialidades e outros eventos públicos, com um crescimento perceptível no número de participantes.

A troca de conhecimento e a atualização profissional são grandes motivadores do IEP. Como um reforço positivo, os médicos do corpo clínico aberto que estão

cadastrados no Programa de Fidelidade viValle ainda ganham pontos ao participar e promover eventos. Para saber mais sobre o IEP ou os encontros realizados, visite o Espaço Médico (espacomedicovivalle.com.br) ou fique de olho nas postagens do viValle no Facebook (www.facebook.com/HospitalviValle).

O IEP viValle está sempre

de portas abertas para a promoção de novos temas. Os médicos que estiverem interessados em explorar temas científicos ou realizar reuniões clínicas podem entrar em contato com o departamento de Marketing, responsável pela administração do IEP, pelo e-mail iep@vivalle.com.br ou pelo telefone (12) 3924-4900 - ramal 5071.

Hospital viValle renova arsenal tecnológico para cirurgias oftalmológicas



Novos equipamentos para cirurgias oftalmológicas: microscópio cirúrgico e facoemulsificador.

O Hospital viValle adquiriu novos equipamentos para a realização de procedimentos oftalmológicos no Centro Cirúrgico. As equipes assistenciais já passaram por treinamentos específicos para a incorporação das novas ferramentas e o Hospital está equipado com alta tecnologia para a realização de cirurgias de catarata e de retina.

O microscópio cirúrgico OPMI Lumera T, da Zeiss, oferece imagens de alta qualidade, pois está equipado com o sistema de iluminação Stereo Coaxial (SCI). Essa iluminação

permite uma visão minuciosa durante a cirurgia, identificando detalhes da retina, por exemplo. Outro ponto de destaque é a possibilidade de observação de diferentes camadas da imagem, possível pela aplicação do sistema External Data Injection (EDIS). O equipamento ainda permite a regulação da profundidade do campo de visão e gera imagens com as cores naturais das estruturas oculares.

Reforçando o arsenal específico para cirurgias de catarata, o sistema Whitestar Signature Phacoemulsification, da Abbott, foi desenhado

para facilitar o procedimento oferecendo um sistema que se ajusta imediata e automaticamente às alterações de pressão intraoculares. Essa detecção agiliza o processo de facoemulsificação, proporcionando maior giro sem perda de desempenho. O sistema oferece ainda uma simples aplicação em formatos *one step* de seus aplicativos e é capaz de fornecer parâmetros precisos para casos mais complicados.

O facoemulsificador oferece ainda tratamento proativo da PIO com detecção automática de oclusão; fluidica on

demand com as tecnologias peristáltica, venturi e Dual Pump e eficiência do ultrassom com Caneta de Faco-ELLIPS® FX.

O centro cirúrgico do Hospital viValle conta com 8 salas de cirurgia e está preparado para procedimentos de pequeno, médio e grande porte. O bloco cirúrgico concentra em um só prédio todas as áreas de apoio aos cirurgiões, como o CME, Rouparia, Vestiários e o Conforto Médico, servido de restaurante exclusivo e sala de apoio do Relacionamento Médico viValle.

Hospital viValle incorpora tecnologia livre de radiação ionizante e não invasiva para o monitoramento pulmonar dos pacientes em UTI



Monitoramento da ventilação agrega qualidade à assistência humanizada na UTI.

O Hospital viValle adquiriu recentemente o PulmoVista 500, da Dräger. A incorporação do equipamento ao arsenal tecnológico da UTI agregou qualidade na avaliação da distribuição de ar nos pulmões, permitindo o monitoramento regional no órgão por meio da Tomografia por Impedância Elétrica, técnica livre de radiação, portátil, que gera imagens em tempo real.

O monitoramento é realizado de forma não invasiva, contínuo e à beira do leito. Essa praticidade é proporcionada pelo cinto de silicone

com 16 eletrodos integrados facilmente colocado em torno do peito do paciente. Dessa forma é possível realizar avaliações por até 24 horas ininterruptamente, sem haver necessidade de deslocamento, nem utilização de radiação ionizante ou procedimentos invasivos.

O PulmoVista 500 fornece relatórios da ventilação e também do volume pulmonar, o que permite avaliar o efeito de pequenas manobras no momento em que são implementadas, indicando o caminho para uma ventilação mais eficaz, além de manter o profissional as-

sistencial informado sobre a expansão dos alvéolos, o aprisionamento de ar, o derame pleural ou a presença de ar na pleura, por exemplo.

Benefícios na prática - Na UTI do Hospital viValle, médicos, nutricionistas, fonoaudiólogos, fisioterapeutas e enfermeiros discutem cada caso diariamente. Essa avaliação diária, implantada há dois anos na rotina do setor, proporciona flexibilidade ao plano terapêutico, focando necessidades particulares do paciente, avaliando as reações às últimas medidas tomadas, impactando direta-

mente na qualidade de vida dentro da Unidade Intensiva.

Nesse contexto, a aquisição do PulmoVista 500 é um reforço a essa política humanizada da assistência. A informação contínua sobre como diferentes regiões pulmonares estão recebendo a ventilação permite que o plano terapêutico aplicado ao caso possa ser reavaliado e adaptado com agilidade, proporcionando o desenvolvimento de um tratamento individualizado, reduzindo o tempo de internação e preservando a qualidade de vida do paciente dentro da unidade de tratamento intensivo.

Hospital usa tecnologia para aumentar segurança

O Hospital viValle implantou um sistema de reconhecimento facial para acesso a áreas exclusivas para médicos, como Conforto Médico e Vestiários do Centro Cirúrgico. Agora, os médicos que frequentam o Hospital devem efetuar um cadastro na Segurança Patrimonial para que possam aproveitar as comodidades do bloco cirúrgico.

Para acessar a área de 140 m², o restaurante exclusivo, ter acesso a internet, televisão, periódicos, cadeiras de massagem e terraço

exclusivo, o médico deve realizar um cadastro simples. Para reforçar a privacidade e segurança dos cirurgiões, o Vestiário do Centro Cirúrgico também utiliza o mesmo sistema.

Para usar os armários disponíveis nos Vestiários, os médicos devem pegar as chaves no mesmo momento em que retirarem os privativos na rouparia do bloco cirúrgico. Para garantir a segurança de todos os que utilizam o espaço, o Hospital solicita a devolução das chaves no mesmo local ao tér-

mino das atividades diárias.

Conforto e Segurança – O Hospital viValle oferece também outras exclusividades como o estacionamento coberto. Os médicos podem deixar o veículo no segundo subsolo. Basta carimbar o *ticket* (com nome e CRM legíveis) e validá-lo no guichê da Estapar no primeiro subsolo.

Para acessar com segurança e facilidade a rede *wi-fi* do Hospital viValle na área da ampliação, os profissionais precisam cadastrar o endereço MAC de seus

aparelhos de telefone celular. O processo é simples e no Espaço Médico está disponível onde é possível encontrar essa informação nos sistemas móveis iOS, Android e Windows.

Todos os documentos e manuais citados estão disponíveis na aba "Documentos" no Espaço Médico viValle (<http://www.espaco-medicovalle.com.br/>). Para quaisquer dúvidas, o Relacionamento Médico está à disposição no Conforto Médico, ou pelos telefones (12) 3924-4900, ramais 4917 ou 9328.



Vestiário e rouparia do bloco cirúrgico.

expediente

Este informativo é uma publicação periódica do Hospital viValle
Av. Lineu de Moura, 995 –
Jd. Urbanova
São José dos Campos – SP
CEP 12.244-380
Telefone (12) 3924-4900
www.vivalle.com.br

Contato:
pamela.santos@vivalle.com.br /
comunicacao@vivalle.com.br
Diretor Técnico:
Dr. Fernando VC De Marco –
CRM 87270 – RQE 35260
Coordenação geral:
Departamento de Marketing
e Assessoria de Imprensa
Hospital viValle

Jornalista responsável:
Marina Veloso - MTB 42.975/SP
Projeto gráfico e editoração eletrônica: Central Business
Impressão: Allcor Gráfica e Editora
Tiragem: 300 exemplares
Veiculação: março de 2017

REDE LOR
SÃO JUIZ

Dr. Fernando VC De Marco
Diretor Técnico
CRM 87270 RQE 35860

hospital viValle
Você sente a diferença

Dr. Fernando VC De Marco
Diretor Técnico
CRM 87270 RQE 35860

